

Joe Gaydos

Alamo Concrete Products Company

## Alamo Concrete apre la cava di Bastrop per rispondere alle richieste del crescente mercato dell'area di Austin

### Alamo Concrete Opens Bastrop Quarry in Expanding Austin Market

LE OPPORTUNITÀ DI MERCATO PER ALAMO CONCRETE PRODUCTS COMPANY (ACP) STANNO CRESCENDO GRAZIE AL CONTINUO SVILUPPO DELL'AREA DI AUSTIN IN TEXAS.

MOLTI ANNI FA ACP HA ACQUISTATO LA CAVA DI AGGREGATI DI BASTROP, TEXAS, PENSANDO AD UNA COLTIVAZIONE FUTURA. QUEL MOMENTO È ARRIVATO.

WITH EXTENSIVE DEVELOPMENT CONTINUING IN AUSTIN, TEXAS, MARKET OPPORTUNITIES ARE GROWING FOR ALAMO CONCRETE PRODUCTS COMPANY (ACP). ACP ACQUIRED AGGREGATE RESERVES IN BASTROP, TEXAS, MANY YEARS AGO WITH THE THOUGHT OF THIS DAY IN MIND AND HAS RECENTLY OPENED OPERATIONS TO REALIZE THAT LONG-TERM VISION.

La disponibilità di materie prime di alta qualità, su cui poter contare a lungo termine è fondamentale per qualsiasi azienda di materiali da costruzione. Lo sviluppo di un'integrazione verticale delle varie fasi della filiera di lavorazione, all'interno della quale siamo sia fornitori sia clienti, è stata una buona strategia. Nel corso degli anni, in Texas sono state acquistate diverse cave di calcare, sabbia e ghiaia per sostenere sia le attività dello stabilimento di Alamo Cement Company (ACC) a San Antonio sia quelle degli impianti di calcestruzzo preconfezionato di Alamo Concrete Products Company (ACP) a San Antonio, Austin, Eagle Pass e nella Rio Grande Valley. L'area di Austin comprende numerose città caratterizzate da un importante sviluppo demografico e, di conseguenza, con confini difficilmente distinguibili. La capitale è Austin, sede anche della prestigiosa Università del Texas, e il Texas è uno stato con una forte vocazione per



1. VISTA DI INSIEME DELL'IMPIANTO DELLA CAVA DI BASTROP  
OVERALL VIEW OF THE BASTROP QUARRY MACHINERY

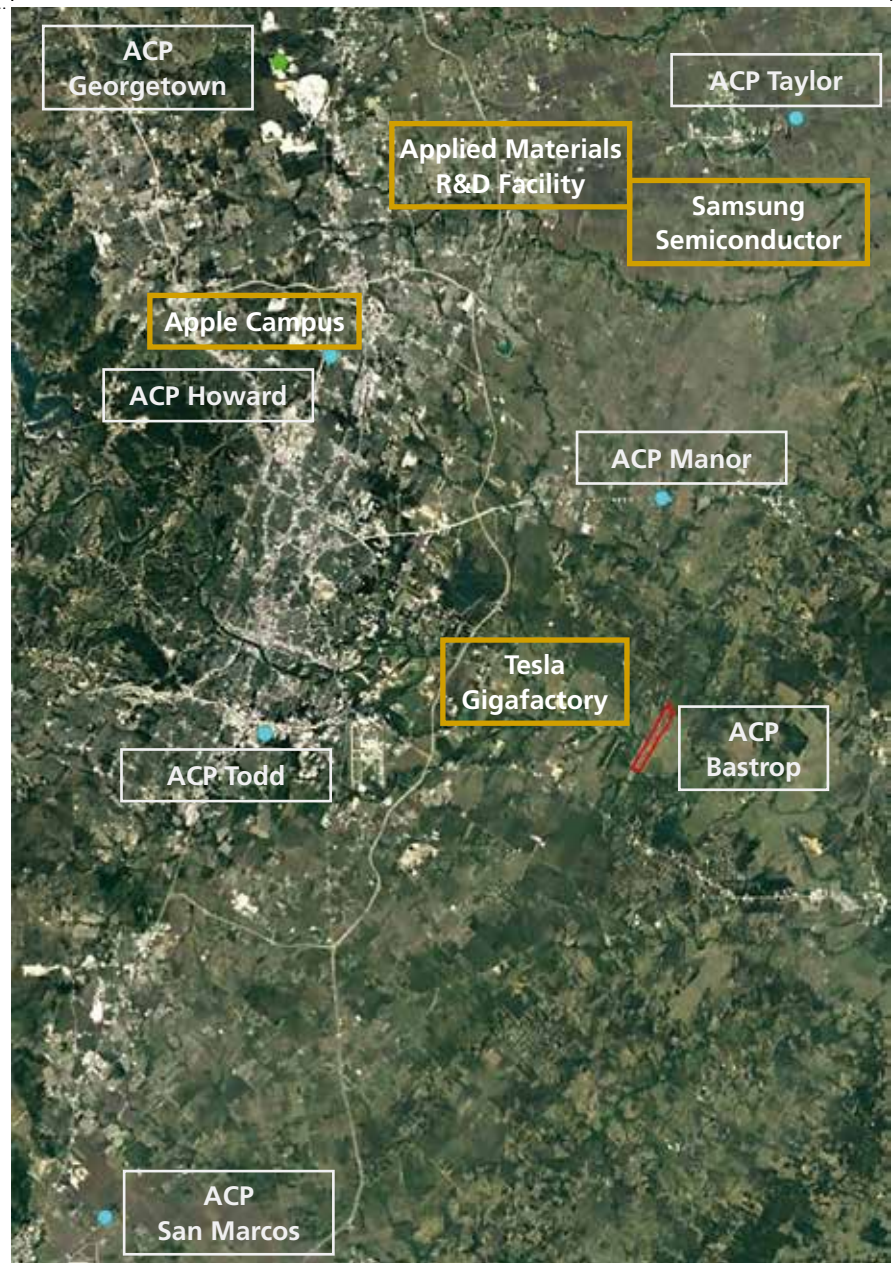
gli affari. Non stupisce che per molti anni l'area di Austin sia stata una zona di grande crescita economica grazie alla presenza di numerose sedi regionali o centrali di aziende comprese nella lista annuale di Fortune 500 e al conseguente ricollocamento di migliaia di dipendenti da ogni parte del Paese.

Di recente, nella zona sudorientale di Austin, Tesla ha realizzato la sua Gigafactory che si estende su un campus di oltre 8.000 km<sup>2</sup>. Grazie a un investimento di oltre 1 miliardo di dollari, più di 10.000 persone hanno trovato lavoro in questa attività. Apple è vicina al completamento del suo campus aziendale del valore di 1 miliardo di dollari che sorgerà nell'area nordoccidentale di Austin e ospiterà oltre 5.000 dipendenti, creando così uno dei più grandi centri Apple, secondo solo alla sede di Cupertino in California. L'anno scorso Samsung ha annunciato l'apertura di una nuova fabbrica di semiconduttori a Taylor, a nord-est di Austin. L'azienda sarà realizzata con un investimento di 17 miliardi di dollari e dovrebbe entrare in funzione nel 2024. Circa 2.000 persone troveranno lavoro in questa nuova fabbrica. Negli ultimi mesi, Applied Materials ha iniziato a richiedere dei permessi edilizi per far costruire un impianto R&D per semiconduttori, del valore di 2 miliardi di dollari a Hutto, a nordest di Austin. Le attività di ACP si trovano in posizioni strategiche e questo dovrebbe facilitare la copertura di un'importante parte di mercato nell'area di Austin. Gli impianti sono attualmente riforniti dalla cava di Georgetown, situata a nord della zona di maggior sviluppo economico. Nel 2007, la direzione di ACP ha approvato l'acquisto di un terreno di 272 ettari ricco di riserve minerarie, situato nell'area di Bastrop a est di Austin: un investimento per il futuro e per garantire le forniture. Le riserve si trovano tra Elgin e Bastrop, in una posizione strategica per supportare lo sviluppo dell'economia locale e soddisfare le esigenze crescenti di quest'area. I materiali inerti ottenuti a valle dei processi di escavazione e vagliatura sono sabbie (70% del totale) e ghiaie (30%). Considerando il tasso di crescita del mercato di Austin, in particolare verso est, la direzione di ACP ha ritenuto che fosse arrivato il

momento di sfruttare il giacimento di Bastrop. Un team multidisciplinare, composto da dirigenti, ingegneri, responsabili operativi, finanziari e di gestione delle attività minerarie e dei mezzi di cava, è stato costituito appositamente per realizzare, allestire e gestire il nuovo sito. Il 2 aprile di quest'anno, è stato prodotto il primo materiale finito. A Bastrop si potranno produrre materiali grezzi a una velocità media di 295 t/h e numerosi altri prodotti finiti, tra cui inerte per calcestruzzo da 4 cm, sabbia per calcestruzzo, ghiaia fine ed inerti di diametro maggiore a una velocità di 290 t/h. L'impianto è costituito da una tramoggia di alimentazione con

un nastro a velocità regolabile che alimenta a sua volta un vaglio primario a 3 piani da 1,8 m x 6 m in cui il materiale viene inizialmente separato tramite selezione a umido e vibrazione. La produzione annuale dovrebbe essere di 363.000 t di materiale, destinato principalmente agli impianti di betonaggio di ACP e in parte minima al mercato.

A 15 anni di distanza dall'acquisizione di queste riserve, stiamo iniziando a raccogliere i frutti. Grazie alla cava di Bastrop rafforzeremo la nostra posizione sul mercato, sviluppando ulteriormente un'integrazione di tipo verticale.



L'AREA DI MAGGIOR ESPANSIONE ECONOMICA DI AUSTIN CON GLI IMPIANTI DI ACP E PRINCIPALI AZIENDE / AUSTIN MARKET AREA WITH ACP LOCATIONS AND MAJOR DEVELOPMENTS

The lifeblood of any construction materials company is having high quality, reliable, and long-term sources of raw materials. It is also good strategic positioning to be vertically integrated where we are able to supply ourselves with materials all along the processing chain, where we are both supplier and customer with ourselves. In Texas, Alamo has had several limestone and sand and gravel quarries to supply its operations for the Alamo Cement Company (ACC) plant in San Antonio, and the Alamo Concrete Products Company (ACP) ready mix operations in San Antonio, Austin, Eagle Pass, and the Rio Grande Valley. The ACP market area in Austin encompasses many cities whose boundaries have expanded and the distinction of moving from one city to another is not distinguishable because of the incredible population growth. Austin is the capital of Texas, the home of The University of Texas, and Texas is a business friendly state, so it is natural that Austin has become a major growth area in the United States for many years with numerous Fortune 500 companies' regional or corporate headquarters and their personnel relocating from all areas of the country. Recently Tesla has built their Gigafactory in the southeastern part of Austin, on a campus of over 2,000 acres with more than \$1 billion in investment, employing over 10,000 people. Apple is nearing completion of their \$1 billion corporate campus in northwest Austin, with more than 5,000 employees, making Austin the largest hub of Apple employees outside of its Cupertino California Headquarters. Within this past year Samsung has announced their new semiconductor factory in Taylor, which is northeast of Austin, with a \$17 billion investment expected to be operational in 2024 and employ 2,000 people. Most recently in the last few months, Applied Materials has begun permitting for a \$2 billion semiconductor R&D facility in Hutto, which is northeast of Austin. ACP's ready mix and quarry operations are strategically positioned in the Austin area to be able to serve much of the market. The current quarry operation is in Georgetown, at the northern part of the market area, and serves all of the ACP ready mix plants. In 2007 ACP purchased 673 acres (272 hectares) of mineral reserves in the Bastrop area east of Austin as an investment for future growth and control of our material supplies. Located between Elgin and Bastrop, these reserves are strategically positioned to support the local economy and meet the growing community needs. These reserves are estimated to yield 70% sand and 30% gravel. With

the rate of growth in the Austin market, in particular towards the east, ACP determined that it was time to open the Bastrop Quarry. A multi-disciplinary team of executives, engineers, operations, finance, fleet and quarry management was assembled to develop a plan to build, equip, and operate this plant. On April 2, 2022 the first finish material was produced. The plant is designed to produce raw feed at an average rate of 325 short tons per hour (295 mtph), and a variety of finished products including 1 ½" (4cm) concrete rock, concrete sand, pea gravel, and oversized rock at 319 stph (290 mtph). The plant consists of a

material feed hopper with an adjustable speed belt that feeds a 6' x 20' (1.8m x 6m) 3-deck primary screen where material is initially separated through the wet screen and agitation process. Annual production is expected to be 400,000 st (363,000 mt) of materials, the majority of which will be consumed by the ACP ready mix plants and the small remainder being available for the marketplace.

After 15 years, the foresight of purchasing these reserves is bearing fruit, and the Bastrop Quarry will be another valuable piece of our strategic market positioning and vertical integration.

### 2 - 3. PARTICOLARI DELL'IMPIANTO DI LAVORAZIONE / DETAILED VIEWS OF THE PROCESSING PLANT

